

# NOTE D'INFORMATION

Rapport annuel sur le prix et la qualité du service public de l'eau et de l'assainissement

L'article L.2224-5 du code général des collectivités territoriales, modifié par la loi n°2016-1087 du 8 août 2016 - art.31, impose au **maire ou au président de l'établissement public de coopération intercommunale** l'obligation de présenter à son assemblée délibérante un rapport annuel sur le prix et la qualité du service public d'eau potable destiné notamment à l'information des usagers. Ce rapport est présenté au plus tard dans les neuf mois qui suivent la clôture de l'exercice concerné. Le maire ou le président de l'établissement public de coopération intercommunale y joint la note établie chaque année par l'agence de l'eau ou l'office de l'eau sur les redevances figurant sur la facture d'eau des abonnés et sur la réalisation de son programme pluriannuel d'intervention.

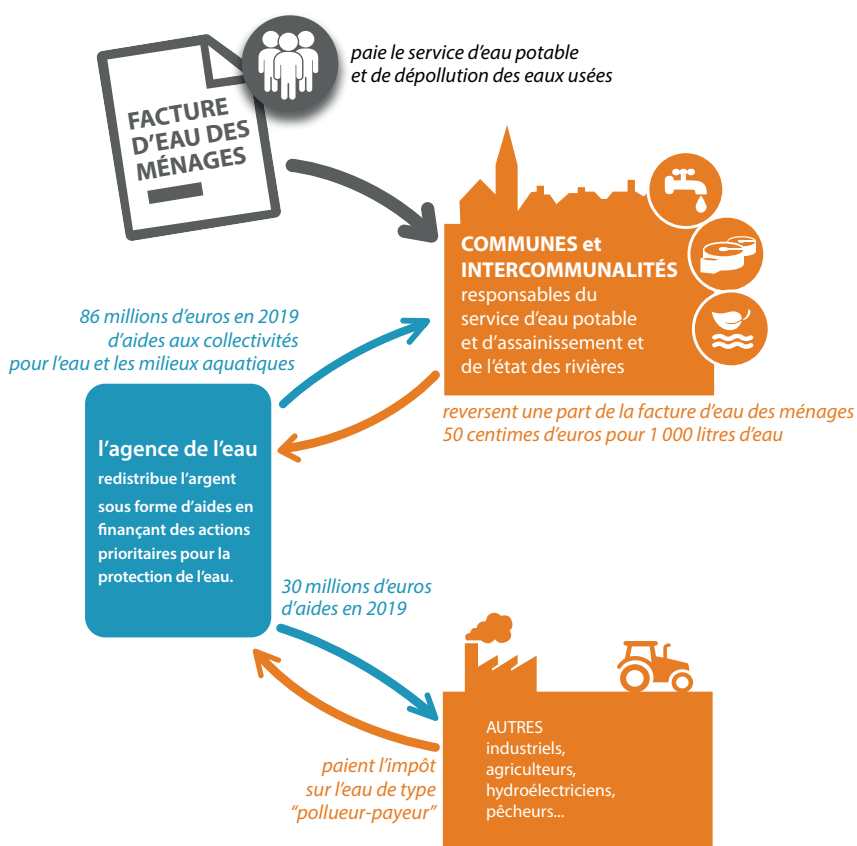


**AGENCE  
DE L'EAU  
RHIN-MEUSE**

ÉTABLISSEMENT PUBLIC DE L'ÉTAT

**Édition avril 2020**  
CHIFFRES 2019

## L'agence de l'eau vous informe



### LE SAVIEZ-VOUS ?

La part des redevances perçues par l'agence de l'eau représente en moyenne 20% du montant de la facture d'eau.

Les autres composantes de la facture d'eau sont :

- la facturation du service de distribution de l'eau potable (abonnement, consommation)
- la facturation du service de collecte et de traitement des eaux usées
- la contribution aux autres organismes publics (VNF)
- la TVA

Pour obtenir une information précise sur votre collectivité, rendez-vous sur [www.services.eaufrance.fr](http://www.services.eaufrance.fr)

### POURQUOI DES REDEVANCES ?

Les redevances des agences de l'eau sont des recettes fiscales environnementales perçues auprès de ceux qui utilisent l'eau et qui en altèrent la qualité et la disponibilité (consommateurs, activités économiques).

Les agences de l'eau redistribuent cet argent collecté sous forme d'aides pour mettre aux normes les stations d'épuration, fiabiliser les réseaux d'eau potable, économiser l'eau, protéger les captages d'eau potable des pollutions d'origine agricole, améliorer le fonctionnement naturel des rivières...

Au travers du prix de l'eau, chaque habitant contribue à ces actions au service de l'intérêt commun et de la préservation de l'environnement et du cadre de vie.

Suivez l'actualité



de l'agence de l'eau Rhin-Meuse : [www.eau-rhin-meuse.fr](http://www.eau-rhin-meuse.fr)

# COMBIEN COÛTENT LES REDEVANCES 2019 ?

En 2019, le montant global des redevances (tous usages de l'eau confondus) perçues par l'agence de l'eau s'est élevé à plus de 154 millions d'euros dont plus de 129 millions en provenance de la facture d'eau.

## recettes / redevances

### Qui paie quoi à l'agence de l'eau pour 100 € de redevances en 2019 ?

(valeurs résultant d'un pourcentage pour 100 €) • source agence de l'eau Rhin-Meuse



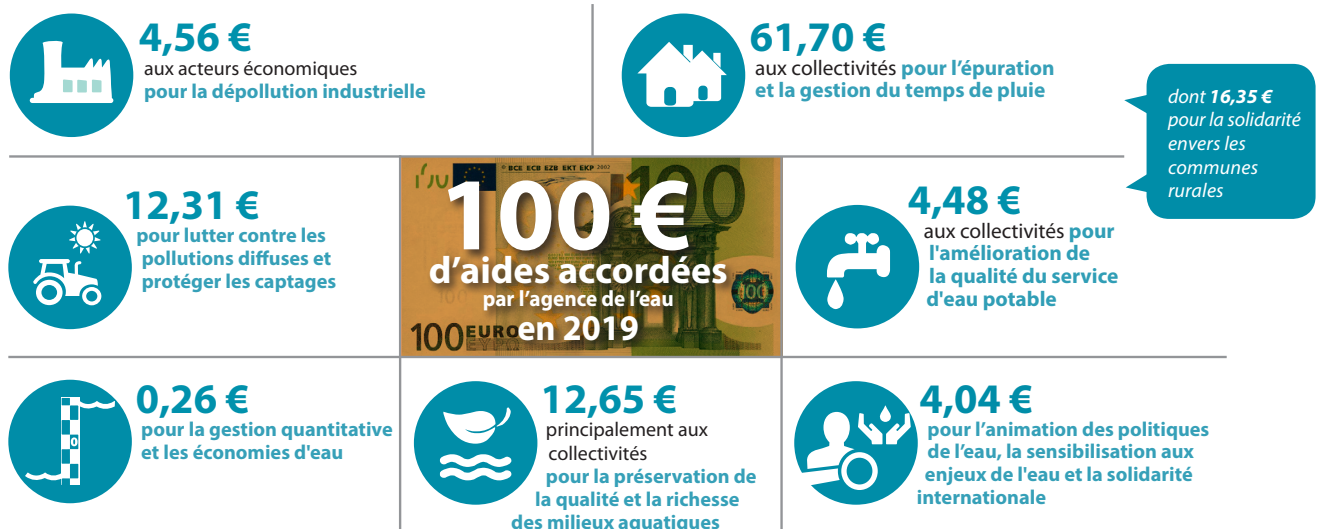
## À QUOI SERVENT LES REDEVANCES ?

Grâce à ces redevances, l'agence de l'eau apporte, dans le cadre de son programme d'intervention, des concours financiers (subventions) aux personnes publiques (collectivités territoriales...) ou privées (acteurs industriels, agricoles, associatifs...) qui réalisent des actions ou projets d'intérêt commun au bassin ayant pour finalité la gestion équilibrée des ressources en eau. Ces aides réduisent d'autant l'impact des investissements des collectivités, en particulier, sur le prix de l'eau.

## interventions / aides

### Comment se répartissent les aides pour la protection des ressources en eau pour 100 € d'aides en 2019 ?

(valeurs résultant d'un pourcentage pour 100 € d'aides en 2019) • source agence de l'eau Rhin-Meuse

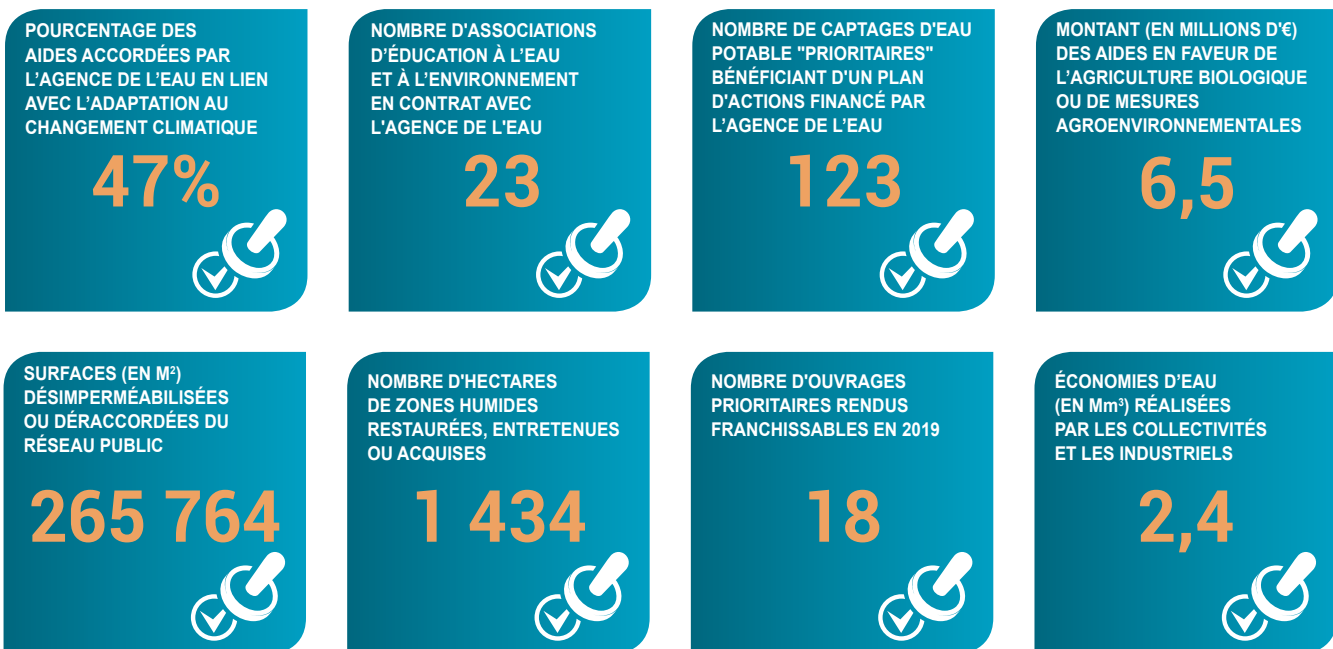


# ACTIONS AIDÉES

## PAR L'AGENCE DE L'EAU RHIN-MEUSE EN 2019

L'année 2019 marque le lancement du 11<sup>e</sup> programme d'action de l'agence de l'eau Rhin-Meuse et de son contrat d'objectifs et de performance 2019-2024 signé avec l'État. Des indicateurs annuels permettent de mesurer et suivre les efforts des maîtres d'ouvrage et de l'agence de l'eau en faveur des ressources en eau et des milieux aquatiques sous climat changeant.

### EN 2019...



### DES APPELS À PROJETS POUR MOBILISER

Proposés depuis quelques années par l'agence de l'eau Rhin-Meuse, les appels à projets s'imposent comme une nouvelle forme d'interventions. En ligne de mire, l'innovation des territoires, l'expérimentation de futures modalités d'aides ou la mise en lumière de sujets prioritaires. C'est également le souhait de renforcer des partenariats autour de savoir-faire pour faire converger des enjeux environnementaux et de développement des territoires.

**2019 aura vu la poursuite et le lancement de nouveaux appels à projets :** trames vertes et bleues, renouvellement des réseaux d'eau potable, filières agricoles à bas niveau d'impact pour les ressources en eau, reconversion de friches industrielles, réduction/suppression de substances toxiques...

Un concours inédit "eau et quartiers prioritaires de la ville" a été lancé. Il vise à démultiplier de nouvelles formes d'aménagement conciliant développement de la nature, désimperméabilisation, infiltration des eaux pluviales, reconquête de la biodiversité... pour faciliter la résilience des quartiers.

### UN ÉTAT DES LIEUX POUR ÉLABORER LE SDAGE 2022-2027

L'état des lieux constitue un point de départ en posant un diagnostic sur le bassin. Il permet d'identifier et de cibler les actions à mener dans un seul but : restaurer la qualité de l'eau et des milieux aquatiques. Les rivières, les lacs, les eaux souterraines sont tous concernés.

Après l'adoption de cet état des lieux, le comité de bassin élabore maintenant le projet de schéma directeur d'aménagement et de gestion des eaux (Sdage) 2022-2027 et son programme de mesures associé.

La notion de bon état des eaux émane de la directive cadre européenne sur l'eau (DCE) du 23 octobre 2000. L'atteinte d'un bon état des eaux à horizon 2027 y est fixée.





## le bassin Rhin-Meuse

## l'agence de l'eau Rhin-Meuse

### La carte d'identité du bassin Rhin-Meuse

2 bassins versants (partie française) : celui du Rhin, 24 000 km<sup>2</sup> (avec son affluent principal, la Moselle) et celui de la Meuse, 7 800 km<sup>2</sup>.

Un contexte international marqué, le plus transfrontalier des bassins français : 4 pays limitrophes (Suisse, Allemagne, Luxembourg, Belgique).

Le bassin s'étend sur 32 000 km<sup>2</sup> (6% du territoire national métropolitain) et compte 4,3 millions d'habitants, 8 départements et 3 277 communes.

Agence de l'eau Rhin-Meuse  
Rozérieulles - BP 30019  
57161 Moulins-lès-Metz cedex

Tél. 03 87 34 47 00  
agence@eau-rhin-meuse.fr

Suivez l'actualité  
de l'agence de l'eau Rhin-Meuse :

[www.eau-rhin-meuse.fr](http://www.eau-rhin-meuse.fr)



Pendant 2 ans, mois après mois, sujet après sujet, une web série et une foule de contenus éditoriaux pour présenter, répondre, décrypter, échanger directement avec les citoyens.

**Les agences de l'eau  
s'engagent pour  
améliorer la culture  
générale de l'eau.**

**Rendez-vous sur  
enimmersion-eau.fr**

et sur les réseaux sociaux



L'eau a quelque chose à vous dire...

