

Rapport annuel du maire sur le prix et la qualité du service public de l'eau et de l'assainissement

(loi n° 2010-788 du 12 juillet 2010 portant engagement national pour l'environnement)

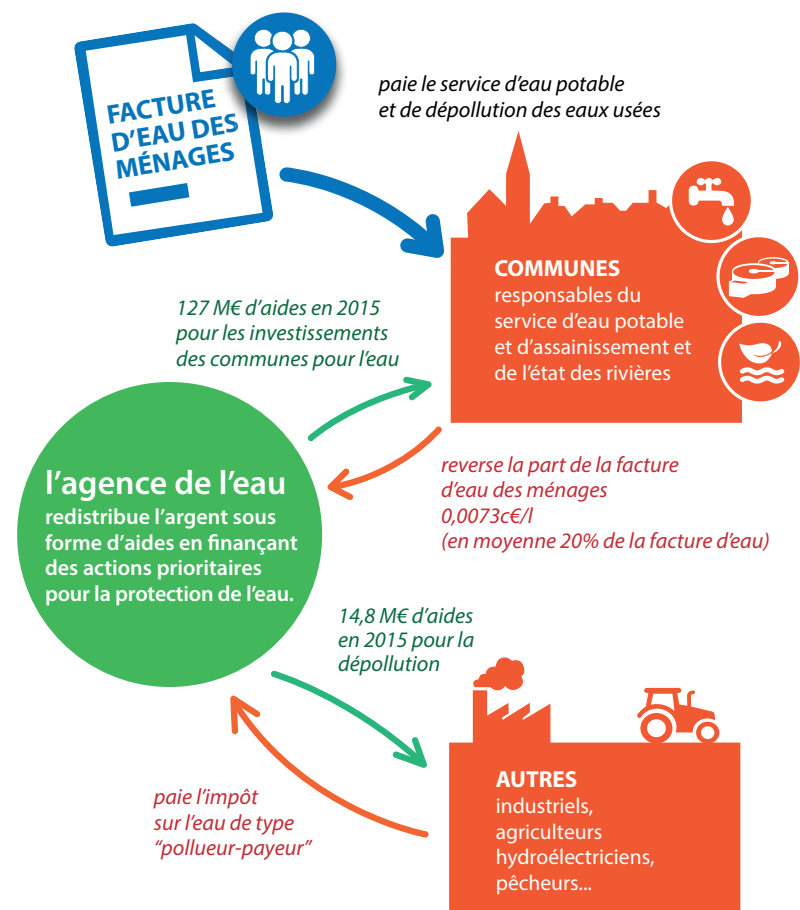
NOTE D'INFORMATION DE L'AGENCE DE L'EAU RHIN-MEUSE



L'article 161 de la loi modifie l'article L.2224-5 du CGCT, lequel impose au maire de joindre à son rapport annuel sur le prix et la qualité du service public d'eau potable et d'assainissement la note établie chaque année par l'agence de l'eau ou l'office de l'eau sur les redevances figurant sur la facture d'eau des abonnés et sur la réalisation de son programme pluriannuel d'intervention.

Édition 2016
CHIFFRES 2015

L'agence de l'eau vous informe



LE SAVIEZ-VOUS ?

Au 1^{er} janvier 2015, le prix moyen de l'eau sur le bassin Rhin-Meuse était de **3,69 € TTC/m³**. Ce prix est stable depuis 3 ans. (estimation AERM d'après l'observatoire national www.services.eaufrance.fr).

La part des redevances perçues par l'agence de l'eau représente en moyenne 20% du montant de la facture d'eau.

Les autres composantes de la facture d'eau sont :

- la facturation du service de distribution de l'eau potable (abonnement, consommation)
- la facturation du service de collecte et de traitement des eaux usées
- la contribution aux autres organismes publics (VNF)
- la TVA

POURQUOI DES REDEVANCES ?

Les redevances des agences de l'eau sont des recettes fiscales environnementales perçues auprès de ceux qui utilisent l'eau et qui en altèrent la qualité et la disponibilité (consommateurs, activités économiques).

Les agences de l'eau redistribuent cet argent collecté sous forme d'aides pour mettre aux normes les stations d'épuration, fiabiliser les réseaux d'eau potable, économiser l'eau, protéger les captages d'eau potable des pollutions d'origine agricole, améliorer le fonctionnement naturel des rivières...

Chaque habitant contribue ainsi individuellement à ces actions au service de l'intérêt commun et de la préservation de l'environnement et du cadre de vie, au travers du prix de l'eau.

QUI PAIE QUOI À L'AGENCE DE L'EAU ?

L'impact des redevances de l'agence de l'eau est en moyenne, de l'ordre de 20% du prix du m³ d'eau sur l'ensemble du bassin.

En 2015, le montant global des redevances (tous usages de l'eau confondus) perçues par l'agence de l'eau s'est élevé à 176,4 millions d'euros dont 150,34 millions en provenance de la facture d'eau.



recettes / redevances

Qui paie quoi à l'agence de l'eau pour 100 € de redevances en 2015 ?

(valeurs résultant d'un pourcentage pour 100 €)

(source : AERM 2015)

UNE REDISTRIBUTION SOUS FORME D'AIDES

Grâce à ces redevances, les agences de l'eau apportent des concours financiers (subventions, prêts) aux personnes publiques (collectivités territoriales...) ou privées (acteurs industriels, agricoles, associatifs...) qui réalisent des actions ou projets d'intérêt commun au bassin ayant pour finalité la gestion équilibrée des ressources en eau. Ces aides réduisent d'autant l'impact des investissements des collectivités, en particulier, sur le prix de l'eau.



interventions / aides

Comment se répartissent les aides pour la protection des ressources en eau pour 100 € d'aides en 2015 ?

(valeurs résultant d'un pourcentage pour 100 €)

(source : AERM 2015)

ACTIONS AIDÉES PAR L'AGENCE DE L'EAU RHIN-MEUSE EN 2015

DÉPOLLUER LES EAUX

En 2015, 61 nouvelles stations ont été mises en service pour traiter l'équivalent de la pollution de quelques 122 600 habitants. L'assainissement des collectivités de plus de 2 000 habitants étant conforme, l'agence de l'eau soutient les projets de collectivités de plus petite taille qui ne disposent pas à ce jour d'un système d'assainissement suffisant contribuant ainsi à la dégradation de la qualité de l'eau. L'agence de l'eau a également aidé à la réhabilitation de près de 900 installations d'assainissement non collectif.

PROTÉGER LES CAPTAGES

Près de 80% des captages prioritaires identifiés bénéficient d'un programme d'actions pour préserver la qualité de leur eau. Sur cette problématique particulière, l'agence de l'eau accompagne en complément des mesures agro-environnementales (remise en herbe, réduction des herbicides, conversion biologique...) des solutions innovantes sur ces zones de captage destinées à l'alimentation en eau potable. Ainsi, suite à un appel à projets, l'agence de l'eau a retenu 12 projets "pilotes" qui vont permettre de tester de nouvelles approches.

RÉDUIRE LA POLLUTION PAR LES TOXIQUES

82 dossiers aidés en 2015 concernent une réduction de pollution toxique (55% du nombre de dossiers) d'origine industrielle ou artisanale. La pollution artisanale ainsi éliminée ou évitée est estimée à près de 350 kg en 2015.



RECOUVRER UN FONCTIONNEMENT NATUREL DES COURS D'EAU, RESTAURER LES ZONES HUMIDES ET PRÉSERVER LA BIODIVERSITÉ

En 2014, 200 kilomètres de cours d'eau ont été restaurés en vue d'améliorer leur fonctionnement optimal et de leur permettre de jouer un rôle pour l'amélioration de la qualité de l'eau. Au total, ce sont près de 3 000 kilomètres de cours d'eau qui ont bénéficié du soutien de l'agence de l'eau depuis 2007 auxquels il faut ajouter 800 kilomètres qui ont été "étudiés" pour identifier les travaux nécessaires.

Près de 300 hectares de zones humides supplémentaires ont été restaurés ou acquis en 2015. 22 ouvrages (étangs, seuils, barrages) ont été supprimés et 21 équipés de passes à poissons. Ces opérations facilitent la migration des poissons et favorisent le développement de la biodiversité.

POUR UNE GESTION SOLIDAIRE DES EAUX

Au titre des actions de solidarité internationale, l'agence de l'eau Rhin-Meuse a soutenu 38 projets en faveur de l'accès à l'alimentation en eau potable et à l'assainissement dans les pays en voie de développement (Madagascar, Haïti, Asie du Sud-Est...)



Les 7 bassins hydrographiques
métropolitains

Pour reconquérir le bon état des eaux demandé par la directive cadre sur l'eau, les agences de l'eau recherchent la meilleure efficacité environnementale,

- en privilégiant l'action préventive,
- en aidant les projets les plus efficaces pour les milieux aquatiques,
- en mobilisant les acteurs et en facilitant la cohérence des actions sur les territoires de l'eau,
- en travaillant en complémentarité avec l'action réglementaire et la police de l'eau, en particulier dans la mise en œuvre des objectifs des schémas directeurs d'aménagement et de gestion des eaux (SDAGE).

Les **six agences de l'eau françaises** sont des **établissements publics du ministère chargé du développement durable**. Elles regroupent **1 700 collaborateurs** et ont pour missions de contribuer à réduire les pollutions de toutes origines et à protéger les ressources en eau et les milieux aquatiques.



le bassin Rhin-Meuse

l'agence de l'eau Rhin-Meuse

La carte d'identité du bassin Rhin-Meuse

2 bassins versants (partie française) : celui du Rhin, 24 000 km² (avec son affluent principal, la Moselle) et celui de la Meuse, 7 800 km².

Un contexte international marqué, le plus transfrontalier des bassins français : 4 pays limitrophes (Suisse, Allemagne, Luxembourg, Belgique).

2 districts hydrographiques internationaux : le district Rhin (9 pays concernés) et le district Meuse (4 pays concernés).

Le bassin s'étend sur 32 000 km² (6% du territoire national métropolitain) et compte 4,3 millions d'habitants, 8 départements et 3 277 communes.

Agence de l'eau Rhin-Meuse
Rozérieulles - BP 30019
57161 Moulins-lès-Metz cedex

Tél. 03 87 34 47 00 - Fax : 03 87 60 49 85
agence@eau-rhin-meuse.fr

Suivez l'actualité
de l'agence de l'eau Rhin-Meuse :
www.eau-rhin-meuse.fr



La qualité des rivières sur Smartphone et Tablette

Pour la première fois en France, toutes les données sur la qualité des eaux des rivières peuvent être consultées depuis un smartphone et une tablette sur le terrain.

NOUVEAUTÉ 2016

→ **QUELS POISSONS PEUPELNT NOS RIVIÈRES ?**



Téléchargez l'application gratuitement
Flashez directement le QRCode
L'application "Qualité des rivières" est disponible gratuitement sur iPhone, iPad et sur les terminaux sous système d'exploitation Android.