

L'article 161 de la loi modifie l'article L.2224-5 du CGCT, lequel impose au maire de joindre à son rapport annuel sur le prix et la qualité du service public d'eau potable et d'assainissement la note établie chaque année par l'agence de l'eau ou l'office de l'eau sur les redevances figurant sur la facture d'eau des abonnés et sur la réalisation de son programme pluriannuel d'intervention.

Édition 2015
CHIFFRES 2014

L'agence de l'eau vous informe



LE SAVIEZ-VOUS ?

Au 1^{er} janvier 2014, le prix moyen de l'eau sur le bassin Rhin-Meuse était de 3,65 € TTC/m³. Ce prix est stable depuis 2 ans. (estimation AERM d'après l'observatoire national www.services.eaufrance.fr).

La part des redevances perçues par l'agence de l'eau représente en moyenne 20% du montant de la facture d'eau.

Les autres composantes de la facture d'eau sont :

- la facturation du service de distribution de l'eau potable (abonnement, consommation)
- la facturation du service de collecte et de traitement des eaux usées
- la contribution aux autres organismes publics (VNF)
- la TVA

POURQUOI DES REDEVANCES ?

Les redevances des agences de l'eau sont des recettes fiscales environnementales perçues auprès des usagers (consommateurs, activités économiques) en application des principes de prévention et de réparation des dommages à l'environnement (loi sur l'eau et les milieux aquatiques du 30 décembre 2006).

La majeure partie des redevances est perçue via la facture d'eau payée par les abonnés domestiques aux services des eaux (mairies ou syndicats d'eau ou leurs délégataires). Chaque habitant contribue ainsi individuellement à cette action au service de l'intérêt commun et de l'environnement, au travers du prix de l'eau.

COMMENT CELA FONCTIONNE-T-IL ?

La logique est simple, tous ceux qui utilisent de l'eau en altèrent la qualité et la disponibilité.

■ Tous les habitants, via leur abonnement au service des eaux, s'acquittent donc de la **redevance de pollution**, que leur habitation soit raccordée au réseau d'assainissement

collectif ou équipée d'un assainissement individuel. Ceux qui sont raccordés à l'égout s'acquittent, en plus, de la **redevance pour modernisation des réseaux de collecte**.

Dans les deux cas, les habitants paient en fonction de leur consommation d'eau.

■ Une autre **redevance, dite de prélèvement** est due par les services d'eau en relation avec leurs prélèvements de ressources en eau dans le milieu naturel. Elle est répercutée sur la facture d'eau des abonnés au service de l'eau.

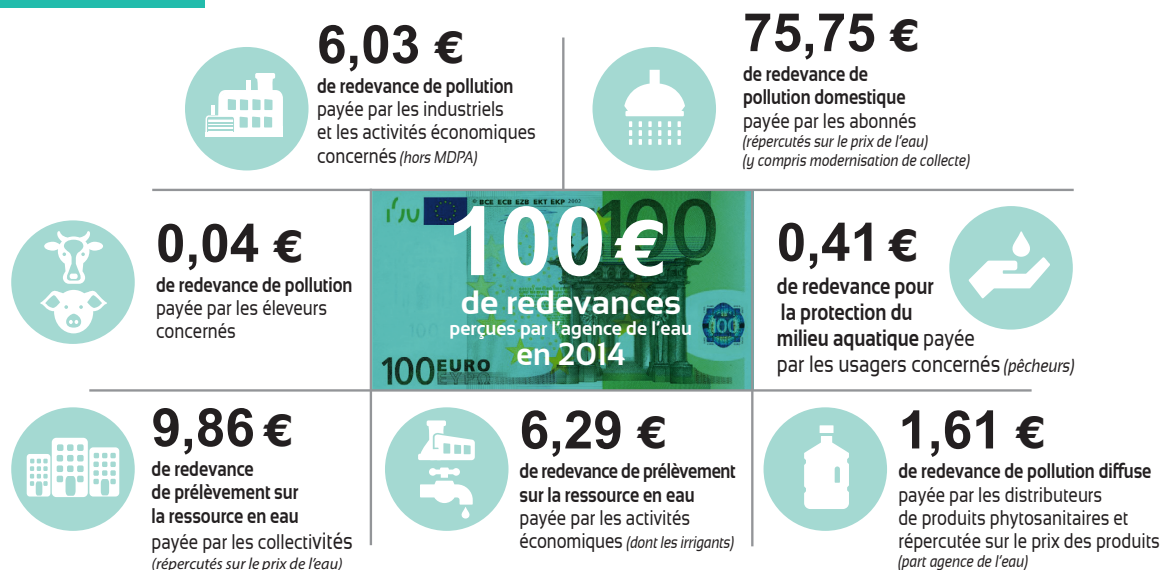
■ Les autres usagers de l'eau paient également des redevances selon des modalités propres à leurs activités (industriels, agriculteurs, pêcheurs...).

■ Le service de l'eau collecte les redevances pour le compte de l'agence de l'eau. Le taux est fixé par le **conseil d'administration** de l'agence de l'eau et le **comité de bassin** (dans la limite d'un plafond défini par la Loi) **où sont représentés les décideurs et toutes les familles d'usagers de l'eau, y compris les consommateurs**. Ces taux tiennent compte, sur l'ensemble du bassin hydrographique, des zones de fragilité des ressources en eau, de l'ampleur et de la nature des mesures à prendre pour les préserver ou les remettre en bon état.

COMBIEN COÛTENT LES REDEVANCES 2014 ?

L'impact des redevances de l'agence de l'eau est en moyenne, de l'ordre de 20% du prix du m³ d'eau sur l'ensemble du bassin.

En 2014, le montant global des redevances (tous usages de l'eau confondus) perçues par l'agence de l'eau s'est élevé à 170,81 millions d'euros dont 146,24 millions en provenance de la facture d'eau.



recettes / redevances

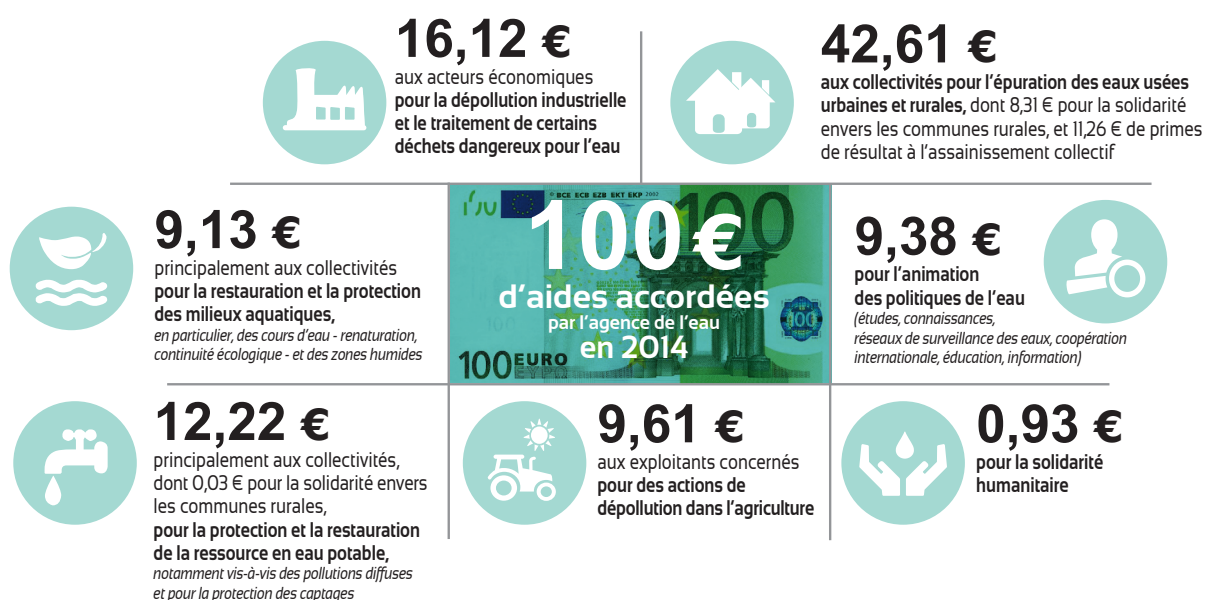
Qui paie quoi à l'agence de l'eau pour 100 € de redevances en 2014 ?

(valeurs résultant d'un pourcentage pour 100 €)

(source : AERM 2014)

A QUOI SERVENT LES REDEVANCES ?

Grâce à ces redevances, les agences de l'eau apportent, dans le cadre de leurs programmes d'intervention, des concours financiers (subventions, prêts) aux personnes publiques (collectivités territoriales...) ou privées (acteurs industriels, agricoles, associatifs...) qui réalisent des actions ou projets d'intérêt commun au bassin ayant pour finalité la gestion équilibrée des ressources en eau. Ces aides réduisent d'autant l'impact des investissements des collectivités, en particulier, sur le prix de l'eau.



interventions / aides

Comment se répartissent les aides pour la protection des ressources en eau pour 100 € d'aides en 2014 ?

(valeurs résultant d'un pourcentage pour 100 €)

(source : AERM 2014)

EXEMPLES D' ACTIONS AIDÉES PAR L'AGENCE DE L'EAU RHIN-MEUSE

DÉPOLLUER LES EAUX

En 2014, 83 nouvelles stations d'épuration des eaux usées domestiques ont été mises en service pour traiter l'équivalent de la pollution de quelque 68 000 habitants. Ces installations concernent désormais des collectivités de moins de 500 habitants, l'assainissement des collectivités de plus de 2 000 habitants étant achevé sur le bassin Rhin-Meuse. L'agence de l'eau Rhin-Meuse a également soutenu la réhabilitation de près de 500 installations d'assainissement non collectif.

RESTAURER LA CONTINUITÉ ÉCOLOGIQUE ET PRÉSERVER LES ZONES HUMIDES

En 2014, 300 kilomètres supplémentaires de cours d'eau ont été restaurés en vue d'améliorer ou de recouvrer leur fonctionnement optimal et leur permettre de jouer un rôle pour l'amélioration de la qualité de l'eau. Sur le bassin Rhin-Meuse ce sont quelque 2 700 kilomètres de cours d'eau qui ont été restaurés depuis 2007.

Pour les zones humides, 700 hectares supplémentaires ont été restaurés grâce au soutien de l'agence de l'eau Rhin-Meuse. 35 ouvrages (étangs, seuils, barrages) ont été supprimés et 27 autres équipés de passes à poissons. Ces opérations facilitent la migration des poissons et favorisent le développement de la biodiversité.

L'île du Rohrsollen à Strasbourg (67) est un site classé réserve naturelle nationale. Elle est représentative du milieu particulier que sont les forêts alluviales rhénanes. Totalement asséchée depuis de nombreuses années, elle a été remise en eau en 2014 grâce à d'importants travaux. Ce coup de pouce lui permet de jouer de multiples rôles : épuration des eaux, gestion des inondations, développement de la biodiversité...



LUTTER CONTRE LES POLLUTIONS DIFFUSES

47 captages prioritaires sur 54 identifiés bénéficient désormais d'un programme d'actions pour préserver la qualité de leur eau. Dans ce cadre, l'agence de l'eau Rhin-Meuse soutient les mesures agro-environnementales adoptées par les agriculteurs : remise en herbe, réduction des herbicides et de la fertilisation azotée, conversion biologique, gestion extensive des prairies...

En 2014 et avec le soutien de l'agence de l'eau Rhin-Meuse, plusieurs communes ont acheté des terrains autour de leurs captages d'eau potable. Ces acquisitions foncières facilitent la mise en place de pratiques agricoles respectueuses des ressources en eau.

POUR LA GESTION SOLIDAIRE DES EAUX

Au titre des actions de solidarité internationale, l'agence de l'eau Rhin-Meuse a soutenu **43 projets** en faveur de l'accès à l'alimentation en eau potable et à l'assainissement dans les pays en voie de développement (Madagascar, Haïti, Asie du Sud-Est...).



Les 7 bassins hydrographiques métropolitains

Pour reconquérir le bon état des eaux demandé par la directive cadre sur l'eau, les agences de l'eau recherchent la meilleure efficacité environnementale,

- en privilégiant l'action préventive,
- en aidant les projets les plus efficaces pour les milieux aquatiques,
- en mobilisant les acteurs et en facilitant la cohérence des actions sur les territoires de l'eau,
- en travaillant en complémentarité avec l'action réglementaire et la police de l'eau, en particulier dans la mise en œuvre des objectifs des schémas directeurs d'aménagement et de gestion des eaux (SDAGE).

Les **six agences de l'eau françaises** sont des **établissements publics du ministère chargé du développement durable**. Elles regroupent **1 700 collaborateurs** et ont pour missions de contribuer à réduire les pollutions de toutes origines et à protéger les ressources en eau et les milieux aquatiques.



le bassin Rhin-Meuse

l'agence de l'eau Rhin-Meuse

La carte d'identité du bassin Rhin-Meuse

2 bassins versants (partie française) : celui du Rhin, 24 000 km² (avec son affluent principal, la Moselle) et celui de la Meuse, 7 800 km².

Un contexte international marqué, le plus transfrontalier des bassins français : 4 pays limitrophes (Suisse, Allemagne, Luxembourg, Belgique).

2 districts hydrographiques internationaux : le district Rhin (9 pays concernés) et le district Meuse (4 pays concernés).

Le bassin s'étend sur 32 000 km² (6% du territoire national métropolitain) et compte 4,3 millions d'habitants sur 3 régions, 8 départements et 3 277 communes.

Agence de l'eau Rhin-Meuse
Rozérieulles - BP 30019
57161 Moulins-lès-Metz cedex

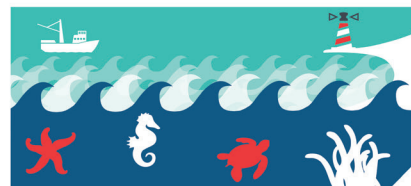
Tél. 03 87 34 47 00 - Fax : 03 87 60 49 85
agence@eau-rhin-meuse.fr

Suivez l'actualité
de l'agence de l'eau Rhin-Meuse :

www.eau-rhin-meuse.fr



Consultation du public sur l'eau



L'eau, les inondations, le milieu marin : quelles actions ?

LES
COMITÉS
DE BASSIN

Participez à la consultation du 19 décembre 2014 au 18 juin 2015

**Participez
en donnant votre avis !**



sur **INTERNET**

Du 19 décembre 2014 au 18 juin 2015, vous êtes invité à vous exprimer sur la stratégie de reconquête de la qualité de l'eau, la stratégie de gestion des risques d'inondation et sur les plans d'action pour le milieu marin.

Pour votre région, retrouvez les documents soumis à consultation et répondez en ligne au questionnaire sur www.lesagencesdeleau.fr

LES
AGENCES
DE L'EAU
ETABLISSEMENTS PUBLICS DU MINISTÈRE
EN CHARGE DU DÉVELOPPEMENT DURABLE

