

L'article 161 de la loi modifie l'article L.2224-5 du CGCT, lequel impose au maire de joindre à son rapport annuel sur le prix et la qualité du service public d'eau potable et d'assainissement la note établie chaque année par l'agence de l'eau ou l'office de l'eau sur les redevances figurant sur la facture d'eau des abonnés et sur la réalisation de son programme pluriannuel d'intervention.

Édition 2016
CHIFFRES 2015

L'agence de l'eau vous informe

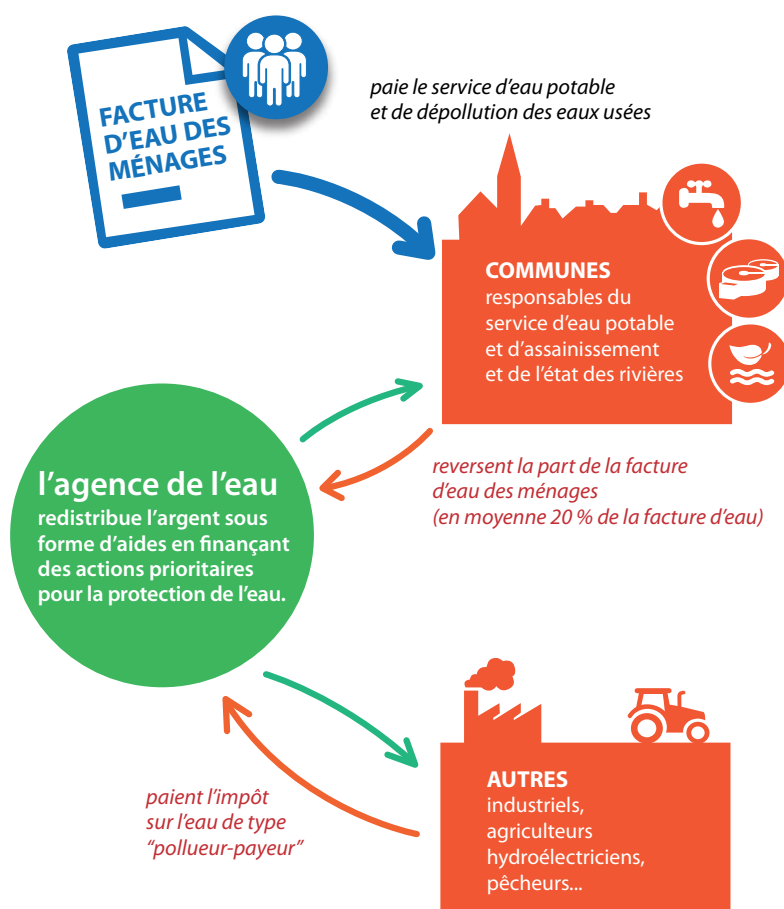


LE SAVIEZ-VOUS ?

Au 1^{er} janvier 2013, le prix moyen de l'eau sur le bassin Adour-Garonne était de **3,89 € TTC/m³** (1,91 € pour l'eau potable et 1,98 € pour l'assainissement collectif).
La part des redevances perçues par l'agence de l'eau représente en moyenne 20 % du montant de la facture d'eau.

Les autres composantes de la facture d'eau sont :

- la facturation du service de distribution de l'eau potable (abonnement, consommation)
- la facturation du service de collecte et de traitement des eaux usées
- la contribution aux autres organismes publics (VNF)
- la TVA.



POURQUOI DES REDEVANCES ?

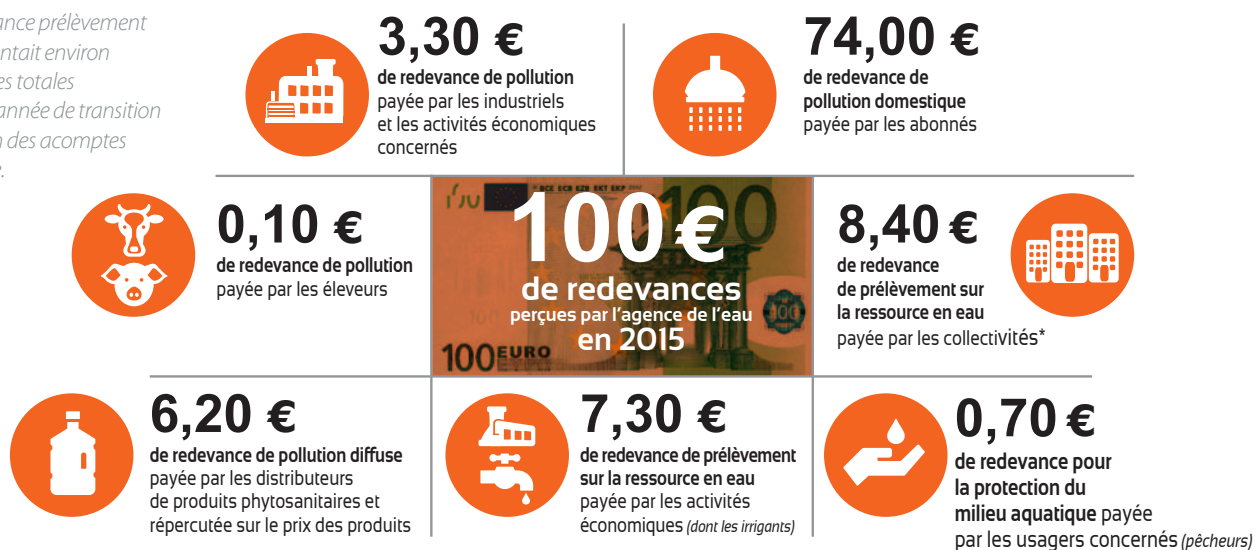
Les redevances des agences de l'eau sont des recettes fiscales environnementales perçues auprès des usagers (consommateurs, activités économiques) en application des principes de prévention et de réparation des dommages à l'environnement (loi sur l'eau et les milieux aquatiques du 30 décembre 2006).

La majeure partie des redevances est perçue via la facture d'eau payée par les abonnés domestiques aux services des eaux (mairies ou syndicats d'eau ou leurs délégataires). Chaque habitant contribue ainsi individuellement à cette action au service de l'intérêt commun et de l'environnement, au travers du prix de l'eau.

QUI PAIE QUOI À L'AGENCE DE L'EAU ?

En 2015, le montant global des redevances perçues par l'agence de l'eau s'est élevé à 257 M€ dont 212 M€ en provenance de la facture d'eau.

* En 2014, la redevance prélèvement collectivités représentait environ 13 % des redevances totales mais 2015 est une année de transition avec la suppression des acomptes sur cette redevance.

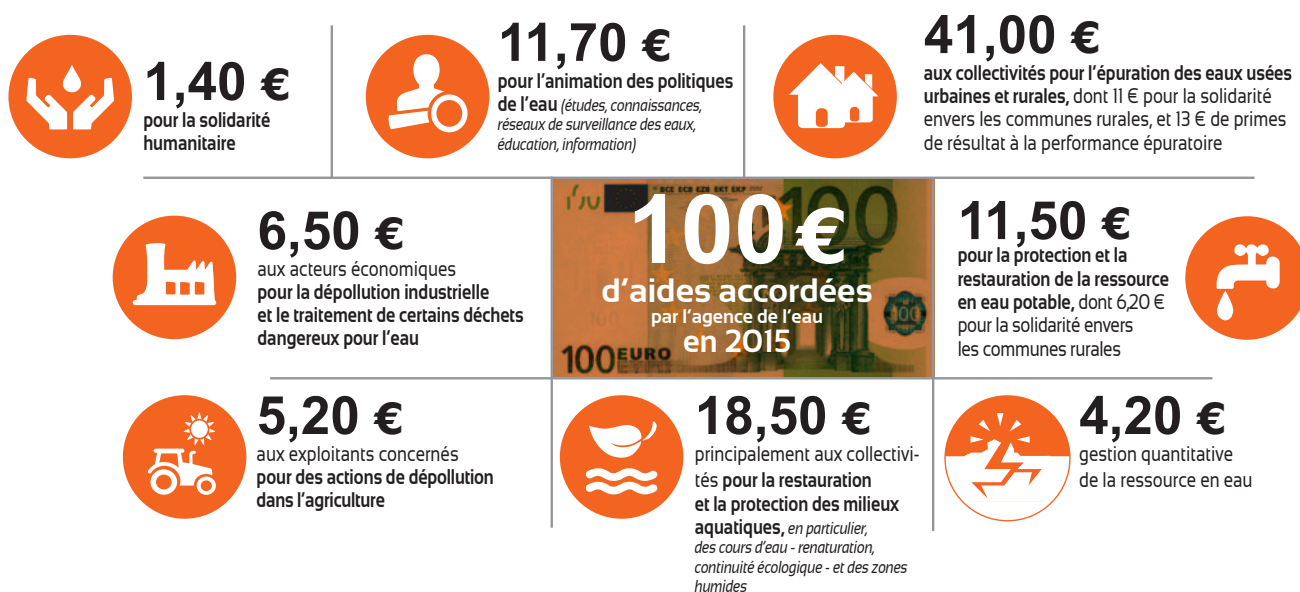


recettes / redevances

Qui paie quoi à l'agence de l'eau pour 100 € de redevances en 2015 ?
(valeurs pour 100 € perçus)

UNE REDISTRIBUTION SOUS FORME D'AIDES

Grâce à ces redevances, l'agence de l'eau apporte, dans le cadre de son programme d'intervention, des concours financiers (subventions, prêts) aux personnes publiques (collectivités territoriales...) ou privées (acteurs industriels, agricoles, associatifs...) qui réalisent des actions ou projets d'intérêt commun au bassin Adour-Garonne, ayant pour finalité la gestion équilibrée des ressources en eau. Ces aides réduisent d'autant l'impact des investissements des collectivités, en particulier, sur le prix de l'eau.



interventions / aides

Comment se répartissent les aides pour la protection des ressources en eau pour 100 € d'aides en 2015 ?

EXEMPLES D' ACTIONS AIDÉES EN 2015 PAR L'AGENCE DE L'EAU ADOUR-GARONNE

POUR DÉPOLLUER LES EAUX

- 12 nouvelles stations d'épuration de plus de 2 000 Équivalents Habitants (EH) ont été mises en fonctionnement. Elles permettent de traiter les rejets de 127 000 EH.
- Plus de 3 000 installations d'assainissement non collectif ont été financées, ce qui confirme la forte dynamique impulsée par l'Agence et relayée par les collectivités.

POUR PRÉSERVER LES RESSOURCES EN EAU POTABLE

- 124 procédures de mise en place de périmètres de protection de captage d'eau potable ont été lancées,
- 47 unités de distribution non conformes ont été supprimées.
- le bassin compte 57 captages prioritaires « Grenelle » (sur les 500 identifiés actuellement sur l'ensemble du territoire français) : une démarche de reconquête de la qualité de l'eau brute est engagée sur 54 d'entre eux. Les 3 autres captages (département des Deux-Sèvres) ne font pas l'objet d'action particulière car les collectivités ont prévu leur abandon.
- 6 nouveaux Plans d'Actions Territoriaux (PAT) ont été validés en 2015 dont 5 autour de captages « Grenelle » (Gimone, Arnoult, Chancelée, Coulonge-St Hyppolyte et Civray) permettant ainsi d'atteindre les objectifs fixés par le Grenelle de l'environnement (détermination des captages, des aires d'alimentation et mise en place des plans d'action).

POUR RESTAURER ET PROTÉGER LES MILIEUX AQUATIQUES ET HUMIDES, LA BIODIVERSITÉ, LA QUALITÉ DE L'EAU ET LA GESTION DES EFFETS CLIMATIQUES

En 2015, près de 36 M€ d'aides ont été consacrés à la protection des milieux aquatiques, ainsi :

- 1 500 km de cours d'eau ont pu être restaurés,
- 56 ouvrages du bassin ont été équipés en vue d'assurer la continuité écologique sur les cours d'eau (poissons, sédiments).

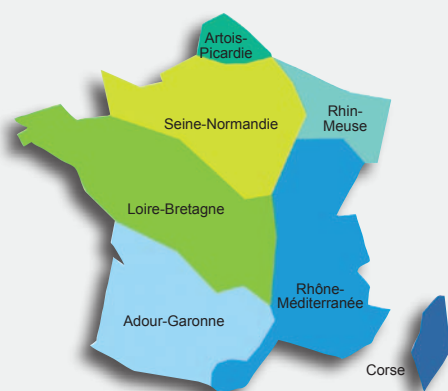
POUR LUTTER CONTRE LES POLLUTIONS DIFFUSES ET TOXIQUES

- En 2015, plus de 80 % des investissements (ou études) financés par l'agence de l'eau ont porté sur des masses d'eau dont l'état est jugé dégradé.
- La réduction des pollutions a ainsi porté en 2015 :
 - sur plus de 1 740 tonnes de DCO*
 - sur près de 2,4 tonnes de substances dangereuses.

POUR LA GESTION SOLIDAIRE DES EAUX

- Sur le bassin, 34 M€ d'aides ont été attribués en faveur des collectivités rurales dans le cadre de la solidarité urbain/rural.
- À l'international, 35 projets de solidarité ont été soutenus dans 19 pays différents.

* Demande Chimique en Oxygène.



Les 7 bassins hydrographiques métropolitains

Pour reconquérir le bon état des eaux demandé par le Schéma Directeur d'Aménagement et de Gestion des Eaux — SDAGE — en application de la DCE — Directive Cadre sur l'Eau — , les agences de l'eau recherchent la meilleure efficacité environnementale,

- en privilégiant l'action préventive,
- en aidant les projets les plus efficaces pour les milieux aquatiques,
- en mobilisant les acteurs et en facilitant la cohérence des actions sur les territoires de l'eau,
- en travaillant en complémentarité avec l'action réglementaire et la police de l'eau, en particulier dans la mise en œuvre des objectifs des schémas directeurs d'aménagement et de gestion des eaux (SDAGE).

Les **six agences de l'eau françaises** sont des **établissements publics du ministère chargé du développement durable**. Elles regroupent **1 700 collaborateurs** et ont pour missions de contribuer à réduire les pollutions de toutes origines et à protéger les ressources en eau et les milieux aquatiques.



L'agence de l'eau Adour-Garonne

La carte d'identité du bassin Adour-Garonne

Le bassin Adour-Garonne couvre les bassins versants des cours d'eau qui, depuis les Charentes, le Massif Central et les Pyrénées, s'écoulent vers l'Atlantique (115 000 km², soit 1/5e du territoire national).

Il compte 120 000 km de cours d'eau, d'importantes ressources souterraines et un littoral de 420 km.

Sur ses 6 800 000 habitants, 30 % vivent en habitat éparés.

C'est un bassin essentiellement rural : sur les 6 917 communes, 1 453 seulement ont plus de 400 habitants et 35 plus de 20 000 habitants, ces dernières rassemblant 28 % de la population.

Agence de l'eau Adour Garonne
90 rue du Férétra
CS 87801
31078 Toulouse cedex 4

Tél. 0561 363738
Fax 0561 363728

Suivez l'actualité de l'agence de l'eau Adour-Garonne :
www.eau-adour-garonne.fr



La qualité des rivières sur Smartphone et Tablette

Pour la première fois en France, toutes les données sur la qualité des eaux des rivières peuvent être consultées depuis un smartphone et une tablette sur le terrain.

NOUVEAUTÉ 2016

→ **QUELS POISSONS PEUPELNT NOS RIVIÈRES ?**



Téléchargez l'application gratuitement
Flashez directement le QRCode
L'application "Qualité des rivières" est disponible gratuitement sur iPhone, iPad et sur les terminaux sous système d'exploitation Android.

LES
**AGENCES
DE L'EAU**
ÉTABLISSEMENTS PUBLICS DU MINISTÈRE
EN CHARGE DU DÉVELOPPEMENT DURABLE

